

Opinia ornitologiczno-chiropterologiczna dot. budynku przy Placu Piastów Śląskich 1 w Piławie Górnej

Wykonawca:

AVIAN Ekspertyzy Przyrodnicze
ul. B. Chrobrego 9, 59-550 Wojcieszów

Autor:

mgr Kamil Struś

"Avian" Kamil Struś
ekspertyzy przyrodnicze
ul. B. Chrobrego 9, 59-550 Wojcieszów
tel. 601089007, e-mail struslav@vp.pl
NIP 694-154-57-46 REGON 021364852

Podstawa prawna

Prawo kompleksowo reguluje zagadnienia związane z odpowiedzialnością za ew. szkody przyrodnicze powodowane przez prace remontowe w budynkach. Podmioty prowadzące prace związane z remontami i modernizacją budynków powinny brać pod uwagę przede wszystkim 6 aktów prawnych: Ustawa z dnia 21 sierpnia 1997 r. o ochronie zwierząt, Rozporządzenie Ministra Środowiska w sprawie ochrony gatunkowej zwierząt z dnia 16 grudnia 2016 r., Ustawa z dnia 16 kwietnia 2004 r. o ochronie przyrody, Ustawa z dnia 6 czerwca 1997 – Kodeks Karny, Ustawa z dnia 13 kwietnia 2007 r. o zapobieganiu szkodom w środowisku i ich naprawie, Ustawa z dnia 27 kwietnia 2001 r. Prawo ochrony środowiska.

Zakres ekspertyzy

Według wskazań Dyrekcji Ochrony Środowiska, zaplanowane prace budowlane, powinny być poprzedzone inwentaryzacją przyrodniczą budynku. Ekspertyza powinna dotyczyć przede wszystkim występowania chronionych gatunków ptaków oraz nietoperzy, a ich siedlisk rozrodczych i schronień. Prace terenowe wykonano zgodnie z obowiązującą metodyką, w związku z powyższym niniejsza ekspertyza dokumentuje rzeczywistą wartość przyrodniczą obiektu i może stanowić podstawę wydawania decyzji administracyjnych.

Metodyka badań

W obiekcie wykonano inwentaryzację w dniu 10.04.2025 r. W jej trakcie dokonano przeglądu budynku pod kątem występowania siedlisk rozrodczych oraz kryjówek chronionych gatunków ptaków i nietoperzy oraz obserwowano aktywność zwierząt. Sprawdzone wszelkie potencjalne nisze lęgowe w obrębie elewacji tj. otwory w ścianach, przestrzenie pod parapetami i za rynnami, przewody wentylacyjne, uszkodzone fragmenty podbitki będące najczęściej miejscami rozrodu i kryjówek. Stwierdzone nisze oceniono pod kątem zasiedlenia. Zwracano uwagę na obecność śladów tj. odchody, obielenia i wytluszczenia przy potencjalnych otworach wlotowych na ścianach, pióra, wypluwki mogące pośrednio świadczyć o obecności gatunków chronionych. Oceniono ogólną dostępność wnętrza budynku dla nietoperzy.



Fot. 1. Inwentaryzowany budynek.



Fot. 2. Inwentaryzowany budynek.



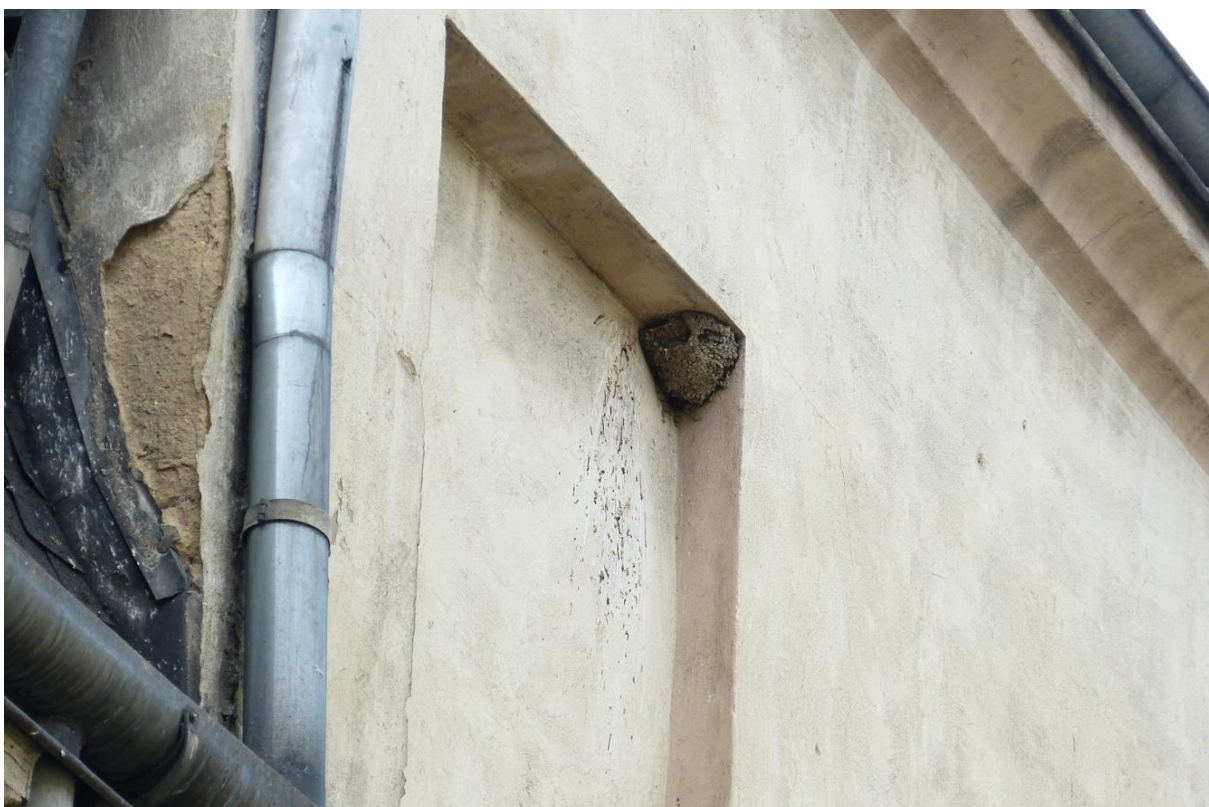
Fot. 3. Strych inwentaryzowanego budynku.

Wyniki inwentaryzacji

W trakcie kompleksowej inwentaryzacji przeprowadzonej 10.04.2025 r., stwierdzono w obrębie inwentaryzowanego budynku siedliska rozrodcze ptaków oraz kryjówki nietoperzy. Znajdują się one w szczytowej partii elewacji, w podmurówce dachu (za spustem rynny) oraz w jednej z wnęk okiennych – jaskółka oknówka *Delichon urbica*. Cała pozostała część elewacji pozbawiona jest nisz odpowiednich do rozrodu lub schronienia gatunków chronionych ponieważ nie posiada istotnych ubytków. Siedliska wykazane w trakcie przeprowadzonej inwentaryzacji zajęte są przez 1 parę jaskółek oknówek *Delichon urbica*. Dodatkowo obecność nielicznych otworów w górnej części elewacji (wnęka spustu rynny) powoduje, że obiekt posiada również znaczenie dla nietoperzy m.in. karlika malutkiego *Pipistrellus pipistrellus*, karlika większego *Pipistrellus nathusii*, niektórych gatunków mroczków *Eptesicus* oraznocków *Myotis*.



Fot. 4. Wnęka za spustem rynny - siedlisko nietoperzy.



Fot. 5. Gniazdo jaskółki oknówki *Delichon urbica* we wnęce okiennej.

Opinia

W budynku będącym przedmiotem ekspertyzy stwierdzono miejsca gniazdowania chronionych gatunków ptaków, a także schronienia objętych ochroną ptaków i nietoperzy. Planowane prace budowlane spowodują częściowy zanik nisz gatunków chronionych w związku z czym wymagane jest zastosowanie minimalizacji przyrodniczych.

Minimalizacje

W ramach minimalizacji negatywnego wpływu inwestycji na chronione gatunki nietoperzy, należy zastosować działania, w wyniku których obiekt po przeprowadzonym remoncie odzyska walory przyrodnicze. Działaniami takimi będzie wywieszenie w szczytowej części elewacji 1 budki dla nietoperzy w wersji natynkowej lub podtynkowej. W stosunku do jaskółki oknówki nie są wymagane działania minimalizujące ponieważ w wyniku prac budowlanych siedlisko ich nie ulegnie zmianie.

Prace remontowe należy wykonać w okresie nieleśgowym 15.08-15.03. W innym wypadku zaleca się przeprowadzenie nadzoru przyrodniczego w celu uniknięcia negatywnego wpływu prac budowlanych na chronione gatunki ptaków.